

Willkommen im Biomedizinstudium an der Universität Zürich

Prof. Dr. Lubor Borsig, Programmdirektor

Dr. Sabine Jacob, Studienkoordination

Michele Copetti & Ruben Peter, Fachverein BIUZ



Überblick

- Orientierung an der Universität Zürich (UZH)
- Aufbau und Elemente des Studiums: Module, ECTS, Stundenplan, Prüfungen, Materialien
- Studieren konkret im Herbstsemester 2023
- Zuständigkeiten und Unterstützung
- Ausblick: Masterstudium / Berufe
- Mitmachen in der Fokusgruppe: Studentische Botschafter*innen
- Fachverein der Biologie und Biomedizin Studierenden BiUZ stellt sich vor
- Im Anschluss:
 - Unterschrift Praktikumsplätze, Abgabe Wegleitung, Beantwortung Fragen, Rundgang mit dem BIUZ

Die Präsentation ist spätestens
morgen auf der Webseite:

[https://www.biomedizin.uzh.ch/de/
Allgemeine-Informationen/Vor-
dem-Studium.html](https://www.biomedizin.uzh.ch/de/Allgemeine-Informationen/Vor-dem-Studium.html)



Orientierung



Mathematisch-naturwissenschaftliche Fakultät (MNF)

Forschung und Lehre in einem grösseren Fachgebiet

6 weitere Fakultäten der UZH
Wirtschaftswissenschaftliche
Rechtswissenschaftliche
Philosophische
Medizinische (MeF)
Vetsuisse (Veterinärmedizin)
Theologische

MNF Studienprogramme: Biochemie, Biologie, Biodiversität, **Biomedizin**, Geographie, Erdsystemwissenschaften, Physik, Mathematik, Chemie, Wirtschaftschemie

Fachbereich Biologie: Studienprogramme Biologie, Biodiversität und Biomedizin

Orientierung Biomedizin Bachelorstudium

Mono/Major Biomedizin (BME)

Monofach (180 ECTS Punkte, Kreditpunkte) MNF

Major (150) und Minor (30) Nebenfach in der MNF oder in einer anderen UZH Fakultät

Der Minorstudiengang beginnt (bei Major an der MNF) erst im 2. Studienjahr.

- Im 1. Studienjahr Biomedizin gibt es nur Pflichtmodule
- Wechsel von Major → Mono oder Wechsel Minor bei der Einschreibung FS24 möglich

Minor Biomedizin (BME)

Major (150) MNF und BME Minor (30)

Major (120) in einer anderen UZH Fakultät und BME Minor (60)

Bei anderen UZH Fakultäten beginnt der Minor bereits im 1. Studienjahr.

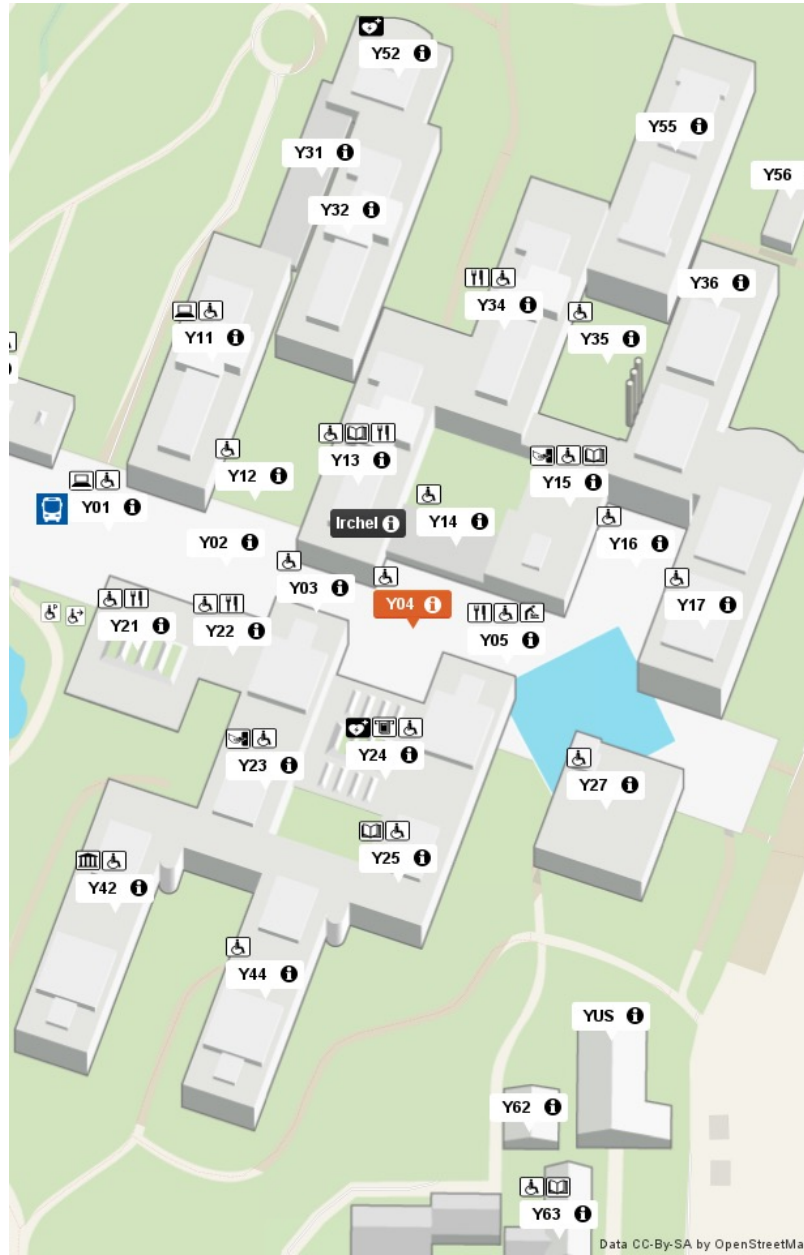
Orientierung Campus Irchel



Lehre: MNF Studienprogramme, MeF: Humanmedizin (1./2. Studienjahr)
Forschung: Life Science: MNF gemeinsam mit Medizinischer Fakultät



Orientierung Campus Irchel

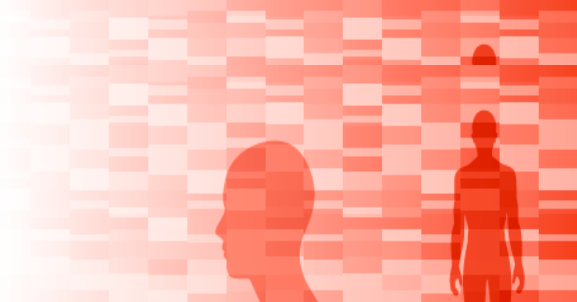


Irchel Y
Gebäude 04
Geschoss G
Raum 30

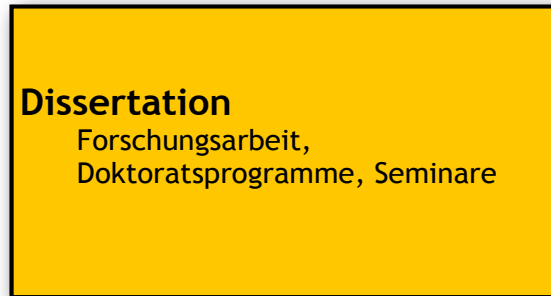
Y04-G-30
Hörsaal



Aufbau des Studiums

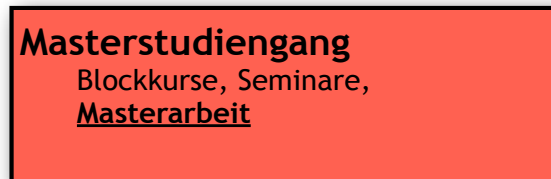


*Doktorat in
Naturwissenschaften
3 – 5 Jahre*



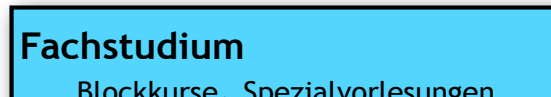
Dr. sc. nat.

*Master of Science UZH
in Biomedicine
1.5 Jahre
90 ECTS Punkte*

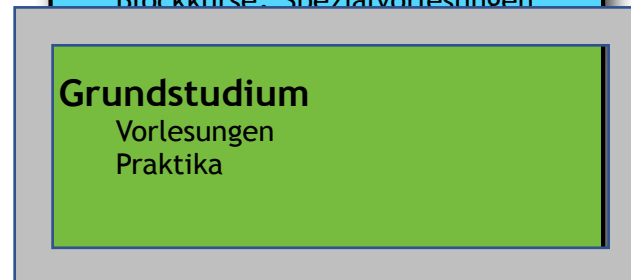


MSc

*Bachelor of Science UZH
in Biomedizin
3 Jahre
180 ECTS Punkte
150 + 30 (UZH-Nebenfach)*



BSc



Pflichtmodule 1. Semester (Mono/Major)

BME 111*	Einführung in die Biomedizin
BIO 111/117	Molekulare und klassische Genetik
BIO 112	Zellbiologie
BIO 115*	Human evolution
CHE 170	Grundlagen der Chemie für die Life Sciences
MAT 182	Analysis für die Naturwissenschaften
PHY 117	Physik für die Life Sciences

30 ECTS

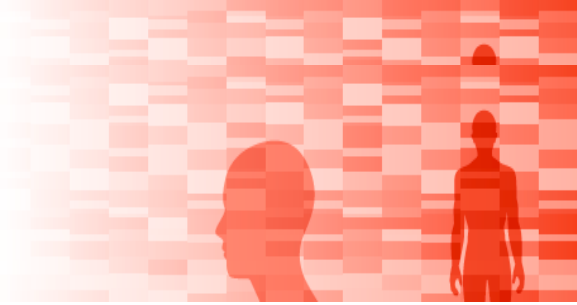
*Biomedizin Studierende

HS2023: ca. 300 neue Biomedizin Studierende im Mono- und Majorstudium

Module bestehen aus (verschiedenen) Veranstaltungen

- **Vorlesung:** BIO 115, BIO 117, BME 111
- **Vorlesung und Praktika:** BIO 111, BIO 112
- **Vorlesung und Übungen:** CHE 170, MAT 182, PHY 117





Minor Biomedizin 60 ECTS

Bei Kombination mit einem Major (Hauptfach) aus einer anderen Fakultät

Pflichtmodule im Herbstsemester

- BME 111*
- PHY 117
- CHE 170*
- BIO 117* (=BIO 111 ohne Praktikum)
- BIO 112

Empfehlung für das 1. Semester*

Nur bei Buchung BIO112 ist eine Praktikumsbestätigung mit Unterschrift notwendig.





Modulbuchung

- Jedes Semester die Module **selbst buchen**
- Buchung (anmelden)
 1. Zugang zu Modulinformationen
 - Login im **Online Learning and Training OLAT** (Web-Tool)
 - OLAT: Unterlagen, Skripte, Aufzeichnung der Vorlesung (=Podcast), Semesterplan, etc.
 2. **Automatische Anmeldung für die Prüfung!**
- **Stornieren (abmelden)**
 - Die meisten Module sind **bis 21.11.** stornierbar --> Frist Vorlesungsverzeichnis VVZ
- Alle Informationen zu Modulen sind im **Vorlesungsverzeichnis (VVZ)**.
Selbst informieren!
 - Modulverantwortliche/r, Dozierende, Fristen, Termine, Zulassungsbedingungen
 - Informationen zu Prüfungen, Räume, Literatur, etc.
- **Erfolgreiche Modulprüfungen ergeben Kreditpunkte**



OLAT = Online Learning And Training



Lernplattform der UZH – heute noch registrieren!

1. Switch Edu-ID erstellen: eduid.ch
2. Verlinkungsseite aufrufen: eduid.uzh.ch/linking
3. In OLAT mit der Institution UZH einloggen: <https://lms.uzh.ch>
(mit UZH Shortname und Passwort)
4. OLAT-Benutzernamen wählen (z.B. peter_muster; kann später nicht mehr geändert werden)

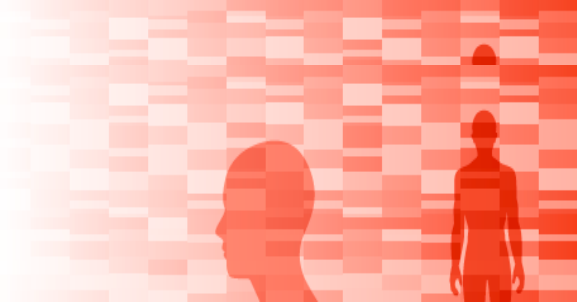


Wenn Sie noch nicht buchen konnten



- Schreiben Sie sich in die leere Liste ein (Foyer 14F)
 - Sie erhalten per Email eine Anleitung, wie Sie trotzdem schon auf OLAT gelangen können
- Wir werden Ihnen die Module BIO111 und BIO112 buchen, sobald Sie immatrikuliert sind (Gruppe D, Do Vormittag)
- Sobald Sie Ihre Zugangsdaten (login UZH) erhalten haben, buchen Sie selbst auf der Seite der Modulbuchung im UZH Studienportal (nicht OLAT!) die weiteren Module: BME111, BIO115, MAT182, CHE170, PHY117 (Do Nachmittag wählen)
- Bei Fragen zur Buchung der Module BIO111/BIO112 bzw. Einteilung in die Biologie Praktika wenden Sie sich bitte an: studienkoordination@biol.uzh.ch

Stundenplan 1. Semester



	Montag	Dienstag	Mittwoch	Donnerstag		Freitag
08-09 h	BIO111 Molekulare und klassische Genetik	CHE170 Chemie für die Life Sciences	BIO111 Molekulare und klassische Genetik	Physik Übungen	Biologie Praktikum Gruppe D	BIO112 Zellbiologie
09-10 h						
10-11 h	Chemie Übungen	MAT182 Mathe: Analysis	MAT182 Mathe: Analysis			BIO115 Human evolution
11-12 h						
12-13 h	Übungen Chemie oder Mathe	Übungen Mathematik	Übungen Mathematik	Übungen Mathematik	Übungen Mathematik	
13-14 h	Physik Übungen	Biologie Praktikum Gruppe C	BME111 Einführung in die Biomedizin	CHE170 Chemie für die Life Sciences	Physik Übungen	Physik Übungen
14-15 h						
15-16 h	Physik Übungen		PHY117 Physik für die Life Sciences	PHY117 Physik für die Life Sciences	Physik Übungen	Biologie Praktikum Gruppe A & C
16-17 h						
17-18 h	Fragestunde MAT					Biologie Praktikum Gruppe B & D

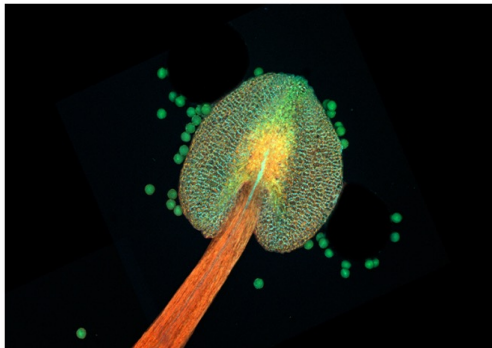
Mono / Major: Überschneidungen mit CHE und MAT Übungen nicht beachten.

Minor: Bei Überschneidungen Vorlesungsaufzeichnungen nutzen.

Studium Biologie

www.biologie.uzh.ch

Biologie – ein Studium, das heute spannender und relevanter ist denn je zuvor.



Quicklinks

- > Informationsveranstaltungen
- > Wegleitung und Merkblätter
- > Vorlesungsverzeichnis
- > News
- > Buchungsfristen und Module
- > Onlinekurse 23FS
- > Onlinekurse 23HS



Informationen für

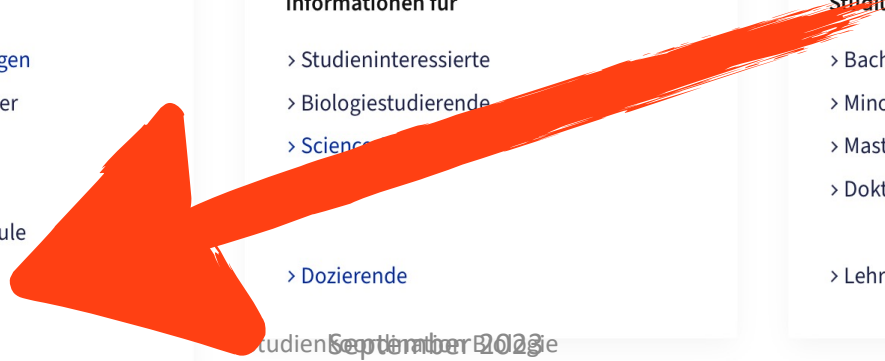
- > Studieninteressierte
- > Biologiestudierende
- > Science
- > Dozierende



OLAT
PodCasts
Live Streams

Studium

- > Bachelor
- > Minor-Studienprogramme
- > Master
- > Doktorat
- > Lehrdiplom für Maturitätsschulen



Vorlesungs- und Praktikumszeiten

08.00-08.45 Uhr

09.00-09.45 Uhr

Pause: 09.45-10.15 Uhr

10.15-11.00 Uhr

11.15-12.00 Uhr

12.15-13.00 Uhr

13.00-13.45 Uhr

14.00-14.45 Uhr

15.00-15.45 Uhr

Pause: 15.45-16.15 Uhr

16.15-17.00 Uhr

17.15-18.00 Uhr

18.15-19.00 Uhr



Die ersten Tage des Semesters

Montag 18.9.

8:00 – 9:45 Uhr VL “Molekulare und klassische Genetik” (BIO 111/117)

Molekulare und klassische Genetik (Vorlesung) (BIO111.1)

<https://studentservices.uzh.ch/uzh/anonym/vvz/index.html>

Type of course: Lecture with Practical Exercises Module: BIO 111 Molecular and Classical Genetics
C-Nr: 2840

Description Times/Rooms/Instructors Component

Course content: In dieser Grundvorlesung werden die klassischen und molekularen Konzepte der Vererbungslehre erarbeitet: Rolle der Genetik in der Biologie, Chromosomen und Zellteilung, Grundprinzipien der Vererbung, Kopplung und Rekombination, Kartierung von Genen, Assoziationsanalysen und genomweite Assoziationsstudien (GWA), Chromosomale Variationen, Struktur und Replikation der DNA, Transkription, RNA Prozessierung, Translation, Regulation der Genexpression, Methoden der Gentechnologie, Mutationen und DNA Reparatur, ~~Ausblick~~ auf weitere Themen der Genetik wie Quantitative Genetik, Transgene Individuen und Krebs.

Times: Mon 08:00-09:45, Wed 08:00-09:45

Instructor: Konrad Basler
Bernd Bodenmiller
Monika Hediger Niessen
Denise Hengartner

Languages: German

Notes: Das Modul beinhaltet 4 Stunden Vorlesung pro Woche während des ganzen Semesters, sowie insgesamt 5 Praktikumsnachmittage.

Room: Y03-G-85
Y24-G-55
Y15-G-60
Y15-G-20
Y04-G-30
Y35-F-32

Links: OLAT Course

Wann?

Wo?

10:15 – 12:00 Uhr Übungen “Grundlagen der Chemie für die Life Sciences” (CHE 170), ab 25.9.

13-17 Uhr Physik Übungen, ab 25.9.

13-17 Uhr BIO Praktikum Gruppe C ab 25.9., Gruppen A/D ab 21.9., Gruppe B ab 22.9.



Dienstag 19.9.

08:00 – 09:45 Uhr VL “Grundlagen der Chemie für die Life Sciences” (CHE 170)

Fundamentals of Chemistry for the Life Sciences (CHE170.1)

Type of course: Lecture with Practical Exercises Module: CHE 170 Fundamentals of Chemistry for Students of Life Sciences
C-Nr: 1714

Description Times/Rooms/Instructors Component

Course content: Matter and fundamental laws of Chemistry; elements and atoms; electronic structure and periodic table, chemical bonding; covalent, ionic and metallic bonds; Lewis structures; electronegativity; chemical reactions and equilibria; Bronsted acids and bases; Lewis acids and bases; electrochemistry and redox equilibria; solubilities; formation of complexes; fundamentals of thermodynamics and kinetics; chemistry of the elements of the periodic table from a biological point of view

Course Materials: Script, exercises

Times: Tue 08:00-09:45, Wed 13:00-14:45

Instructor: [Roland K.O. Sigel](#)

Languages: German

Room: [Y03-G-91](#)
[Y03-G-95](#)
[Y15-G-60](#)
[Y24-G-45](#)
[Y35-F-32](#)

Links: [OLAT Course](#)

Wann?

Wo?

Die ersten Tage des Semesters



Dienstag 19.9.

10:15 – 12:00 Uhr VL “Analysis für die Naturwissenschaften” (MAT 182)

- im Hörsaal Y24-G-45 und Übertragung in weitere Hörsäle (siehe VVZ)

12:15 – 13:00 Uhr Fragestunde / Übungen Mathematik finden ab 25.9. statt

13:00 – 14:45 Uhr VL “Einführung in die Biomedizin” (BME 111)

- im Hörsaal Y15-G-60
- 15:00 – 17:00 Uhr VL “Physik für die Life Sciences” (PHY 117)
- im Hörsaal Y04-G-30

Physik Übungen ab 25.9.

Biologie-Praktika: BIO 111/112

- Unterschreiben Sie nachher draussen auf der Liste im Foyer 14F.
- Die Gruppenteilung für BIO und Physik ist fix!
 - Gruppen bei MAT und CHE Übungen können gewechselt werden.
- **Die zugewiesene Gruppe muss eingehalten werden!**
- Bei Krankheit oder Verhinderung → Stoff selbständig nacharbeiten.



Praktikumsplan



<https://www.biomedizin.uzh.ch/de/Bachelor/Das-Grundstudium/1.und2.-Semester.html>

1. & 2. Semester HS23/FS24

1. Semester HS23

	Montag	Dienstag	Mittwoch	Donnerstag	Freitag
08-09 h	BIO111 Molekulare und klassische Genetik	CHE170 Chemie für die Life Sciences	BIO111 Molekulare und klassische Genetik	Physik Übungen	BIO112 Zellbiologie
09-10 h	Chemie Übungen	MAT182 Mathe: Analysis	MAT182 Mathe: Analysis		
10-11 h				Übungen Mathematik	Übungen Mathematik
11-12 h	Übungen Chemie oder Mathe	Übungen Mathematik	Übungen Mathematik		
12-13 h	Physik Übungen	BME111 Einführung in die Biomedizin	CHE170 Chemie für die Life Sciences	Physik Übungen	Physik Übungen
13-14 h					
14-15 h	Biologie Praktikum Gruppe C	Biologie Praktikum Gruppe B & D			
15-16 h			Physik Übungen	Biologie Praktikum Gruppe A & C	Biologie Praktikum Gruppe B & D
16-17 h	Physik Übungen	Biologie Praktikum Gruppe A & C			

Modulbuchungen:

Die Module des ersten Semesters müssen bis spätestens 10. September 2023 oder 10. Oktober 2023 online gebucht werden. Bitte beachten Sie die modulspezifischen Buchungsfristen.



In den BIO-Modulen sind Praktika integriert, die in Gruppen (A-D) stattfinden (siehe Link (PDF, 145 KB) ↓). Die Praktikumsgruppe werden bei der Modulbuchung (Module BIO111 und BIO112) selbst gewählt.

Modulprüfungen



- Nach jedem Semester (Januar und Juni)
 - HS23: 11. Januar – 30. Januar 2024 (Module des 1. Semesters)
 - <https://www.uzh.ch/cmsssl/mnf/de/studium/pruefungen.html>
- Form und Dauer
 - schriftlich, 60 bis 140 Minuten pro Modul
- Bestandene Modulprüfungen geben Kreditpunkte (ECTS)
- Nicht bestandene Modulprüfungen können 1x wiederholt werden
 - Prüfung am Repetitionstermin im September
 - oder
 - Modul und Prüfung 1 Jahr später wiederholen

6	sehr gut	bestanden	alle Kreditpunkte
5	gut		
4	genügend		
3	ungenügend	nicht bestanden	keine Kreditpunkte
2	schlecht		
1	sehr schlecht		

ECTS - “European Credit Transfer System”



- **Quantifizieren: 1 Kreditpunkt** entspricht **ca. 30 h** studentischen Aufwandes
- Modulen sind je nach Umfang und Aufwand Kreditpunkte zugeteilt
 - BME111 (2h VL / Woche und Sem. Arbeit) hat 3 ECTS
 - BIO111 (4h VL / Woche und Praktikum) hat 5 ECTS, etc.
- Durchschnittswert, je nach Vorwissen und Lerntempo mehr oder weniger.
- **Alle 7 Pflichtmodule im Herbstsemester**
 - **ergeben 30 Kreditpunkte**
 - Entsprechen damit **900 Stunden Aufwand**
- 1 Semester dauert 14 Wochen + 2 Wochen Prüfungsvorbereitung = 16 Wochen

900 Stunden : 16 Wochen = 56 Stunden / Woche

durchschnittlich



Studieren im Grundstudium



- **Selbstständiges, eigenverantwortliches Lernen (und individuell)**
 - Wie lernen?
 - Mit eigenem Lernstil!
 - Lerngruppe, alleine, Vorlesung, Bücher, Skripte, Podcast, Zusammenfassungen schreiben,..
 - Unbedingt auch selbständig lernen
 - Z.B. Übungen alleine lösen = realistisches Feedback der eigenen Leistung
 - Wo/Wann lernen?
 - An der Uni: wenn immer möglich, kommen Sie an die Uni.
 - Struktur, Stundenplan, Austausch mit Kolleginnen und Kollegen
 - Ausnahme: Podcast (=Aufzeichnung der VL), in derselben Woche bearbeiten (Stoff ist aufbauend)
 - Individuellen Stundenplan machen, wenn Sie nicht an die Uni kommen.



Studieren im Grundstudium

- Keine Lücken entstehen lassen!
 - Die Inhalte zeitnah nochmals anschauen und aktiv bearbeiten (zB mit Hilfe Podcast)
 - Podcast nicht aufschieben!
 - Es ist nie mehr Zeit zur Verfügung.
- **Wieviel Zeit habe ich für das Studium?**
 - Planung, Zeitmanagement.
 - Welche weiteren Aktivitäten sind mir wichtig.



Studieren im Grundstudium

- **Ausdauer und Hartnäckigkeit**
 - Grundlagenwissen ist essentiell!
 - Wenn Schwierigkeiten auftauchen
 - Wahrnehmen und Lösungsmöglichkeiten überlegen
 - Sich mit anderen besprechen
 - Nicht die Augen verschliessen und hoffen (...es irgendwie zu schaffen)
- **Realistische Ziele setzen**
 - Nach ca. 6 Wochen prüfen, ob es realistisch ist, die gebuchten Module **erfolgreich zu beenden**
 - **Misserfolge vermeiden**



Teilzeitstudium



= weniger Module / Kreditpunkte pro Semester

- im Grundstudium gut möglich
- im Fachstudium gibt es Blockkurszeiten von 3.5 Wochen mit Anwesenheitspflicht
- keine Studienzeitbeschränkung, aber nach 6 Jahren doppelte Studiengebühren
- Welche Module?
 - Selbst wählen
 - empfehlenswert ist eine Mischung von Biologie/Biomedizin Modulen und Grundlagenfächern
 - Beispiel: BIO111, BME111, BIO115, CHE170, MAT182 -> 20 ECTS
 - Module, die nicht mehr besucht werden, sollten sofort storniert werden (bis 20.10. (BME111) resp. 21.11.2023).



Universitätsbibliothek (UB)



UB Naturwissenschaften (Y15)

Einzelarbeitsplätze

Lehrbücher Naturwissenschaften,
Mathematik, Informatik & Vorklinik



UB Lernzentrum Irchel (Y63)

Einzelarbeitsplätze

Gruppenräume



Weitere UB Standorte

swisscovery

Suche nach Lehrbüchern & E-Books

Konto erstellen für die Buchausleihe

Zugriff auf E-Books via UZH WLAN oder VPN

Fachspezifische Informationen

Biomedizin, Pflanzenwissenschaften, Molekular- und Zellbiologie

Botanik, Evolutionsbiologie, Ökologie und Umweltwissenschaften

Fragen?

Schreib uns oder komm vorbei (Y15)!



Bibliotheken am Irchel

- UB Naturwissenschaften (Gebäude 15):
Lernplätze von 8-20 Uhr (reservierbar)
- UB Lernzentrum Irchel (Strickhof):
Lernplätze von 7- 24 Uhr (reservierbar)
- Online Lehrbücher:
- <https://www.ub.uzh.ch/de/literatur-suchen-nutzen/e-library-nutzen.html>



Kopieren, Drucken, Scannen

- UZH Print Plus
- Guthaben aufladen, mit UZH-Card verlinken
- Drucken/Kopieren 8 Rappen pro Seite
- Scannen ist gratis
- Standorte z.B. in der Nähe des Hörsaals 60

UZH Card validieren

- im Lichthof



Garderobenkästchen

- Beim Infoschalter (Lichthof Galerie Stock H)
- Depot CHF 50.-
- am besten heute bis 16 Uhr
- Geldautomat: im Lichthof unter der Treppe



Informationen der UZH

Zulassungsreglement § 5:

§ 5 Elektronische Anordnungen und Entscheide

¹Die elektronische Zustellung von Anordnungen und Entscheiden erfolgt über das Bewerbungsportal oder das Studierendenportal.

²Sie gelten am siebten Tag, nachdem sie im Bewerbungsportal oder Studierendenportal abrufbar sind, als verbindlich zugestellt und empfangen, wobei der Eingangstag nicht mitgezählt wird.

Die UZH-Email muss täglich abgerufen werden!

z.B. Forward auf private Email einrichten.

Neben vielen unwesentlichen Infos der UZH gibt es auf diesem Weg auch sehr wichtige, dringende Nachrichten von den Dozierenden und von uns!



Plagiate und Betrug



- Unter einem Plagiat ist die ganze oder teilweise Übernahme eines fremden Werks ohne Angabe der Quelle und des Urhebers zu verstehen.
- Betrug ist z.B. wenn man während einer Prüfung mit anderen Leuten kommuniziert oder unerlaubte Hilfsmittel dabei hat.
- Leistungsnachweis gilt als nicht bestanden.
- Zusätzlich kann ein Disziplinarverfahren auf der Grundlage der Disziplinarordnung (DO) der Universität Zürich eröffnet werden.
- Sanktionen: vom Verweis bis zum Ausschluss vom Studium!



Was Sie brauchen

- Bücher, Skripte, Labormantel etc. wird in den Modulen bekanntgegeben
- Computer:
einen Laptop mit guter Batterie (Tablet reicht nicht!)
(für Mathematikübungen, Programmieren, Datenanalyse,
elektronische Prüfungen)



Skripten

- Die **Skripte** von den meisten Vorlesungen sind auf den jeweiligen OLAT-Seiten als pdf-files *gratis* verfügbar.
- Die Modulverantwortlichen informieren Sie über die Verfügbarkeit der Skripte und weiterer Lernmaterialien in der 1. Vorlesungsstunde.





Genetik 23HS BIO111.1 Molekulare und klassische Genetik (Vorlesung)

SKRIPT:

Als pdf-files zum Herunterladen auf OLAT:

→ link "Vorlesungen" → Teil-1: Klassische Genetik (Prof. Konrad Basler) → Vorlesungen (V1, V2, etc.)

VORLESUNGSFORMATE

- 1) Vor Ort im Hörsaal, mit Übertragung in andere Hörsäle
- 2) Live-Streaming: Zugang zu den Live-Streams unter link "Vorlesungen" → Livestream + Podcast

PRAKTIKUM: Benötigtes Material (siehe auch OLAT)

- 1) Praktikums-Skript, Vorlesungs-Skript, Internettaugliches Gerät
- 2) Labormantel: Kann in der 1. Semesterwoche jeden Tag von 12-13 Uhr im Doz-Foyer (22G74) gekauft werden.

Verhalten im Hörsaal



- **Ruhige Lernatmosphäre**
 - Keine Gespräche
 - Keine Nebentätigkeiten
- **Pünktlich sein**
 - Wenn zu spät → Übertragungs Hörsaal oder leise letzte Reihe
- Fragen stellen, diskutieren nach Aufforderung oder in der Pause
- **Abfall wieder mitnehmen!**

Ausblick: Wie geht es weiter?



*Doktorat in
Naturwissenschaften
3 – 6 Jahre*

Dissertation
Forschungsarbeit,
Doktoratsprogramme, Seminare

Dr. sc. nat.

*Master of Science UZH
in Biomedicine
1.5 Jahre
90 ECTS Punkte*

Masterstudiengang
Blockkurse, Seminare,
Masterarbeit

MSc

*Bachelor of Science UZH
in Biomedizin
3 Jahre
180 ECTS Punkte
150 + 30 (UZH-Nebenfach)*

Fachstudium
Blockkurse, Spezialvorlesungen

BSc

Grundstudium
Vorlesungen
Praktika





Fachstudium

Vorlesungen in Spezialgebieten

Blockkurse: Lernen in kleinen Gruppen
in ca. 80 Forschungslabors an der UZH
und in Spitälern im Raum Zürich.

Voraussetzung:

Grundstudium abgeschlossen

Bei nicht genügend Plätzen erfolgt die
Auswahl nach Noten im Grundstudium

Sprache: Englisch

Fachstudium

Blockkurse im Forschungslabor: Studienorte

Universitäre Institute (Irchel)

Physiologie
Experimentelle Immunologie
Molecular Life Sciences
Medizinische Virologie
Molecular Cancer Research
Brain Research
Forensische Medizin
Anatomie
Pharmakologie und Toxikologie
Epidemiologie und Biostatistik
Medical Genetics
Veterinärphysiologie
Molecular Mechanisms of Diseases
Quantitative Biomedizin



Forschungsbereiche in Spitälern

Molecular Cardiology
Rheumatology
Urology
Gastroenterology
Infectious Diseases
Exp. Hematology
Immunology

Krebsforschung
Schlafzentrum
Hautforschung



Forschungszentrum Schlieren



UNIVERSITÄTS-
KINDERSPITAL
ZÜRICH



Psychiatrische
Universitätsklinik Zürich



Balgrist

Universitätsklinik

Studieren im Ausland



- Autauschprogramm Europa
 - ERASMUS
 - SEMP: Swiss European Mobility Program
- Fachspezifische oder gesamtuniversitäre Abkommen mit europäischen Universitäten
- Abkommen für Biologie und Biomedizin gemeinsam
- Im **3. Studienjahr Bachelor** (Pflichtmodule müssen an der UZH absolviert werden)
- Selbst organisierte Forschungspraktika oder Summer Schools
- Infos www.biologie.uzh.ch/de/Studium/AllgemeineInformationen/Mobilitaet.html



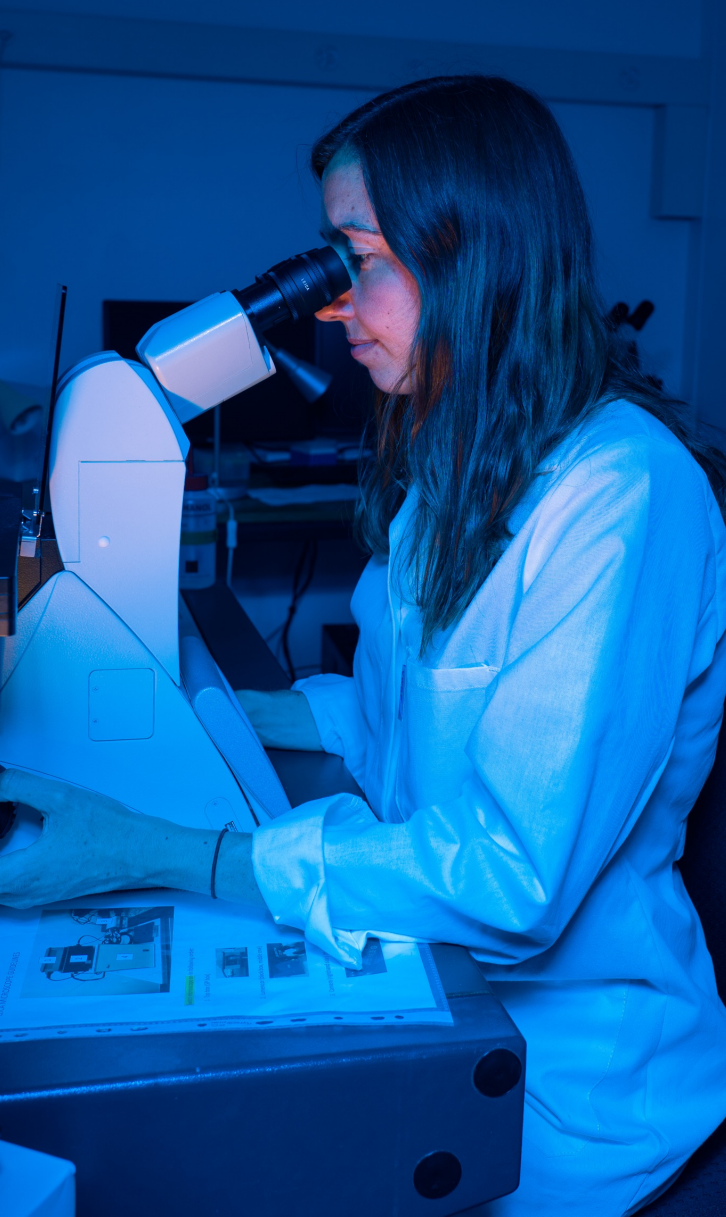
Masterstudium

Dauer: 1.5 Jahre (90 ECTS Punkte)

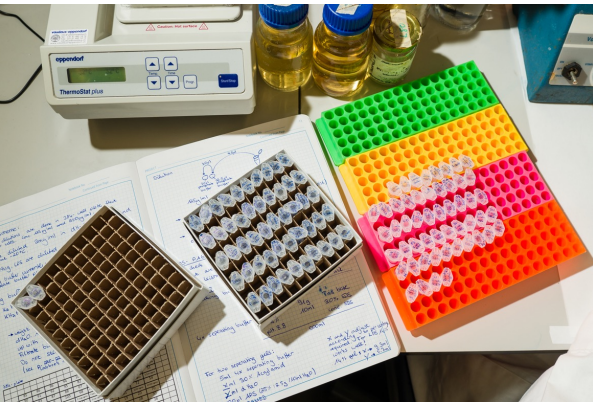
1 Semester Vorlesungen und Blockkurse

2 Semester (1 Jahr) **Masterarbeit**

- eigenständige Forschungsarbeit
- Forschungsgebiet / Forschungsgruppe selbst wählen
- **Beispiele von Masterarbeiten**
 - Einfluss von Antikörpern aus der Muttermilch auf Darmbakterien
 - Mechanismen der Tumorentstehung beim schwarzen Hautkrebs
 - Regulation u. Disregulation der Nierenfunktionen
 - Epigenetische Veränderungen bei rheumatischen Erkrankungen
 - Stammzellen für die Züchtung von menschlichem Gewebe
 -
- **Abschluss: Master of Science in Biomedicine**



Biomedizin Absolventinnen und Absolventen



Pharmaindustrie, Life Science Industrie

Roche, Novartis, Biogen, Sanofi, Redbiotec, Celerion, DSM, ...

- Consulting and communication
- Sales, medical, regulatory affairs manager
- Quality control / manufacturing
- **Research and Development**
- **Data Scientist**
- Trainee Programm / Praktikum



Universitäre Institute und Spitäler

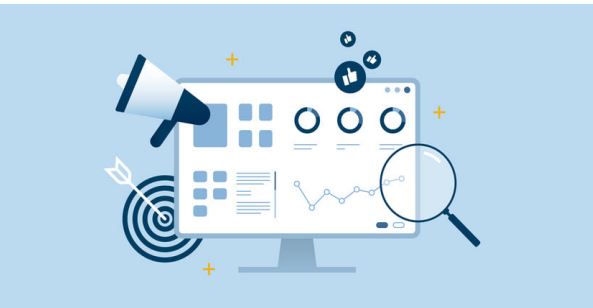
- Forschungstätigkeiten: **research** associate
- Study coordinator, Lab manager
- **Doktorarbeiten / PhD**

Non-profit Organisationen

SNSF, Schweizerischer Nationalfond, **data manager**

SPOG, Schweizerische Pädiatrische Onkologie Gruppe SPOG, **research associate**

SCQM Swiss Clinical Quality Management in Rheumatic Diseases, **data manager**



Information: Wer ist für was zuständig?

Kanzlei der Universität:

Immatrikulation, Semestereinschreibung, Zugangsdaten, Gebühren,

Studiendekanat der MNF:

Reglemente, Studienordnung, Gesuche, Prüfungspläne, Entscheide

Fachbereich Biologie: Studienkoordination

Organisation und Koordination des Biologie und Biomedizin Studiums
Beratung und Information der Studierenden

Modulspezifische Fragen: Vorlesungsinhalte, Übungen, Praktika, Prüfungsinhalte/Form
Modulverantwortliche / ProfessorInnen / Dozierende



Fachbereich Biologie: Studienkoordination

Studienprogramme: Biologie / Biodiversität / Biomedizin

Übergeordnete Verantwortung

PD Dr. Karin Isler: Studienkoordinatorin

Übergeordnete Aufgaben des Fachbereichs für die Studienprogramme

Organisation der Biologie Module (BIO), inkl. Zuteilung der Praktikumsplätze

Organisation Prüfungen Biologie Module (BIO) im Grundstudium

Organisation Auslandsaufenthalt

studienkoordination@biol.uzh.ch

E-learning Koordination: OLAT, elektronische Prüfungen, Aufzeichnungen (Podcast)

karin.niffeler@biol.uzh.ch



Information und Beratung Biomedizin

Büro Sabine Jacob

Y23-H-06

biomedizin@physiol.uzh.ch

- Alle Fragen rund um das Biomedizin Studium
- Studienberatung mit Anmeldung
 - Email Anfrage für Termin
 - Terminvorschlag
 - Bestätigung durch Studierende

Beratung und Support

→ Zentrale Studienberatung



→ Studienfinanzierung



→ Gleichstellung und Diversität



→ Studium und Behinderung



→ Studium und Familie



→ Gegen sexuelle Belästigung



→ Psychologische Beratungsstelle



→ Neu an der UZH?



→ Mobilität Schweiz



→ Studieren im Ausland



→ IT Support



→ Career Services



Ready for
Take-off



Erstsemestrigentage vom 13. bis 19. September

Campus erkunden, erste Kontakte knüpfen, Ersti Fair besuchen: Einführungs-Events für alle neuen Studierenden vom 13. bis 19. September.
→ Programm Erstsemestrigentage
→ Ersti Fair (15., 16. & 19. September)

Studienprogrammberatung

Für spezifische Fragen zu den einzelnen Studienprogrammen bieten die Fakultäten und Institute eine eigene Studienprogrammberatung an.
→ Studienprogrammberatung Fakultäten

Weitere Beratungsangebote

→ Impulsfabrik: Beratung beim Aufbau von studentischen Organisationen
→ International Scholars Center
→ Katholische Hochschulseelsorge
→ Nightline Zürich (Hotline oder Chat)
→ Psychotherapie und Beratung
→ Rechtsberatung des VSUZH
→ Reformierte Kirche: Beratung, Begleitung, Seelsorge
→ RS und Studium

Beratung und Unterstützung an der UZH

<https://www.uzh.ch/cmsssl/de/studies/advice.html>

Die Studienkoordination vermittelt auch bei spezifischen Fragen und Problemen

Wegleitung Biomedizin

1. Allgemeine Informationen
2. Aufbau Bachelorstudium
3. Aufbau Masterstudium
4. Biomedizin als Nebenfach
5. Berufsperspektiven

www.biomedizin.uzh.ch



Universität
Zürich^{UZH}

Wegleitung zum Studium der

Biomedizin

an der Mathematisch-naturwissenschaftlichen
Fakultät der Universität Zürich

www.biomedizin.uzh.ch

2023/2024



Universität
Zürich^{UZH}



Fokusgruppe 2023

- **10 Studierende** jedes Jahrgangs
- Sicht der Studierenden (von möglichst vielen) übermitteln
- Mitwirkung bei der Verbesserung der Qualität des Studiums
- Erfolgreiche Anpassungen (2019, 2021, 2023)

- Besprechung 1x/Semester (Ende Semester) mit Leitung und Studienkoordination
 - Rückmeldung über jedes Modul
 - Anliegen, die alle betreffen

- Aufwand: 1 Stunde pro Semester

- **Direkt melden und Namen notieren.**



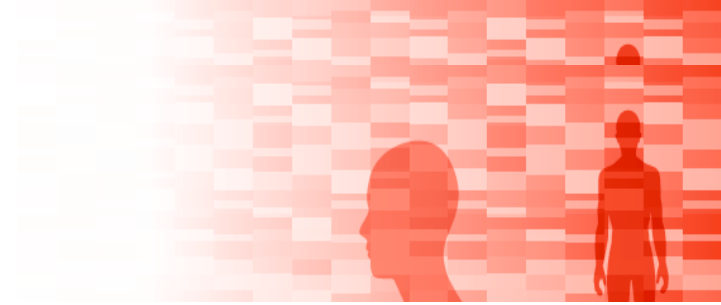
Heute:



Wann	Was	Wo
anschliessend	Praktikumsbestätigung BIO 111/112 Fragen beantworten / Wegleitung	Y-14-F
anschliessend	BIUZ Führungen durch den Irchel	Y-14-F

Garderobenkästchen:

Informationsschalter Geschoss H ist heute bis 16 Uhr geöffnet
(Schlüsseldepot: 50 CHF, Bankomat im Lichthof)



Viel Freude und Erfolg im Biomedizin Studium!

Die Präsentation ist spätestens morgen auf der Webseite:

<https://www.biomedizin.uzh.ch/de/Allgemeine-Informationen/Vor-dem-Studium.html>